

Обобщение опыта работы по теме:

«Использование тестирующей системы Net Test в учебном процессе»

Учитель информатики
МКОУ Тулинская СОШ
Каменецкий Г.П.

27.08.2024

В связи с внедрением компьютерного единого государственного экзамена по информатике (КЕГЭ) возрастает роль тестирующих систем. В настоящее время, на мой взгляд, лучшей тестирующей системой является программный комплекс Net Test разработанный доктором технических наук Поляковым Константином Юрьевичем.

Программный комплекс предназначен для проведения массового компьютерного тестирования знаний в локальной сети под управлением операционных систем *Windows* и *Linux*.

Он полностью автоматизирует:

- процедуру выбора вопросов из базы данных;
- тестирование на рабочих компьютерах учащихся с ограничением времени;
- обработку результатов теста и их оформление;
- анализ результатов (какие вопросы вызвали сложности).

Комплекс состоит из двух частей — серверной программы и клиентской.

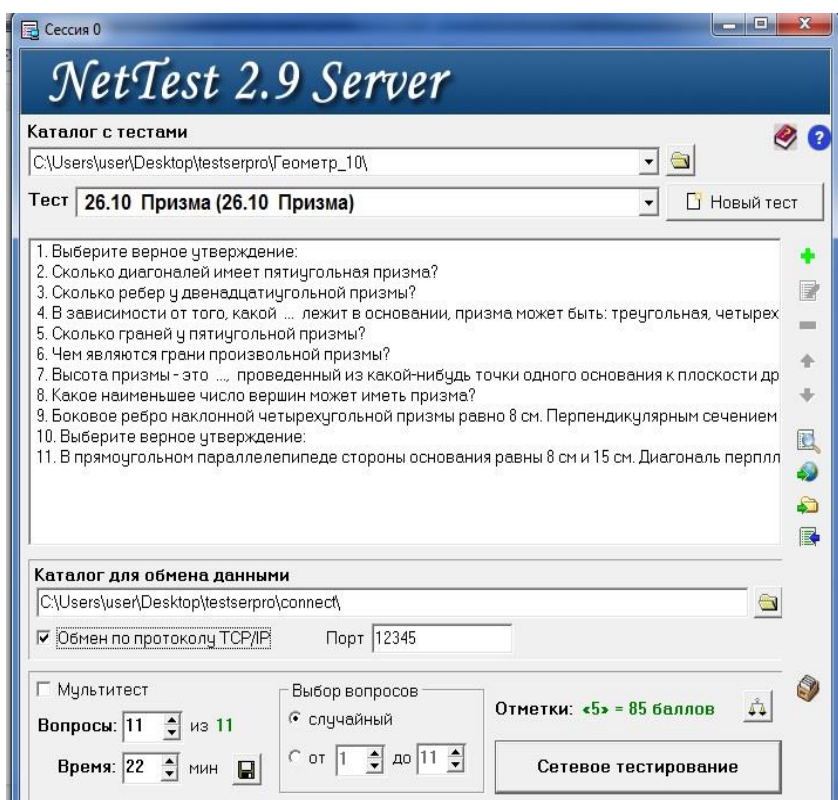
Серверная программа устанавливается на компьютере учителя, позволяет создавать и редактировать тесты, она также осуществляет полное управление компьютерным тестированием, обработку и вывод результатов.

Клиентская программа устанавливается на компьютере учащегося, а на рабочий стол устанавливается ярлык.

Обмен информацией между двумя частями у меня осуществляется по протоколу TCP/IP как, на мой взгляд, более надёжному.



Заголовок окна серверной программы

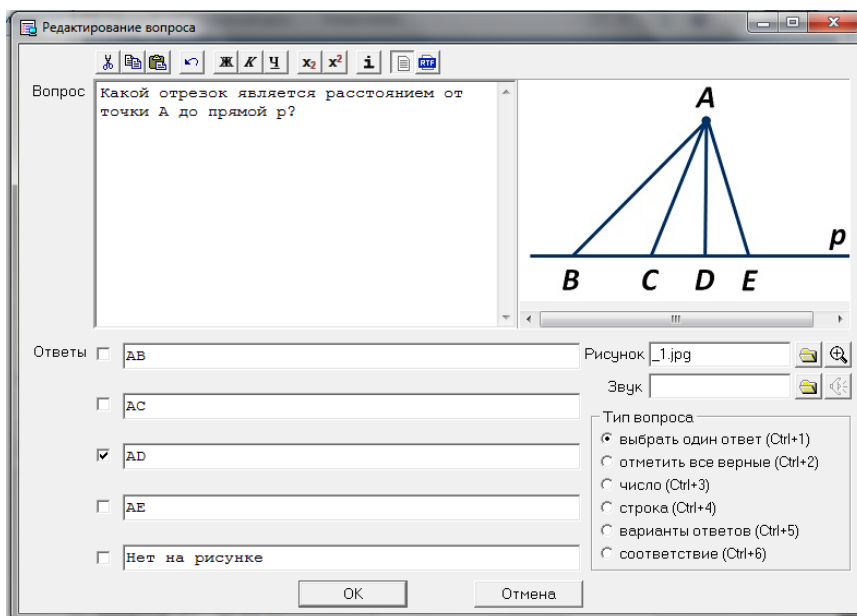


Окно серверной программы.

На уроках информатики тестирующую систему я использую давно.

В прошедшем учебном году стал использовать на уроках математики.

Тесты составлял сам, задания, определения брал из учебника, интернета, изменял числовые данные, буквенные обозначения, переворачивал рисунки.



В тесте от 10 до 14 заданий (оптимальное количество).

Примерно половина заданий - это краткие ответы на вопросы, половина - это задачи.

Время выполнения обычно 20-25 минут.

За это время некоторые учащиеся успевают выполнить тест 2-3 раза и добиться лучшего результата.

Очередность вопросов случайная, кнопку «Отвечу потом» можно заблокировать, что исключает списывание.

При составлении тестов желательно использовать вопросы и задачи, проверяющие все основные знания и умения в соответствии с программными требованиями. Основная часть задания должна быть ориентирована на проверку достижения учащимися планируемых результатов обучения. Тесты обеспечивают возможность объективной оценки знаний и умений в баллах по единым для всех учащихся критериям.

NetTest Server: сессия 0

26.10 Призма («5» = 89 баллов) Анализ

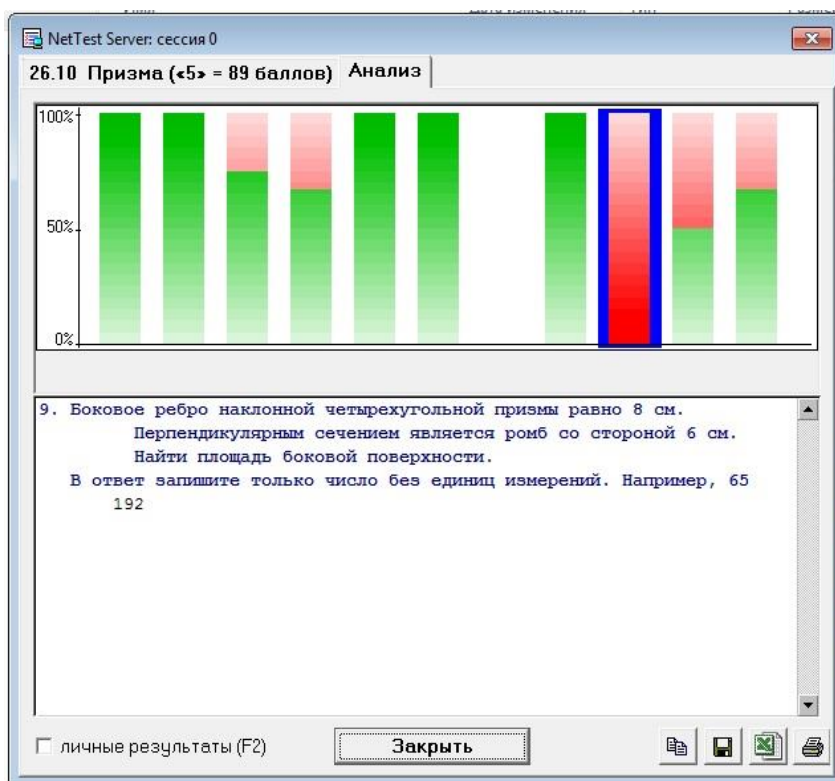
Участник	Компьютер	Результат	Отметка
	comp-Core-i3-23	72 (8 из 11)	4
	comp-78329d	54 (6 из 11)	3
	КОМП-4	36 (4 из 11)	2
	comp-Core-i3-23	18 (2 из 11)	1

количество верных ответов

Закреть

Текущие и итоговые результаты тестирования учащихся.

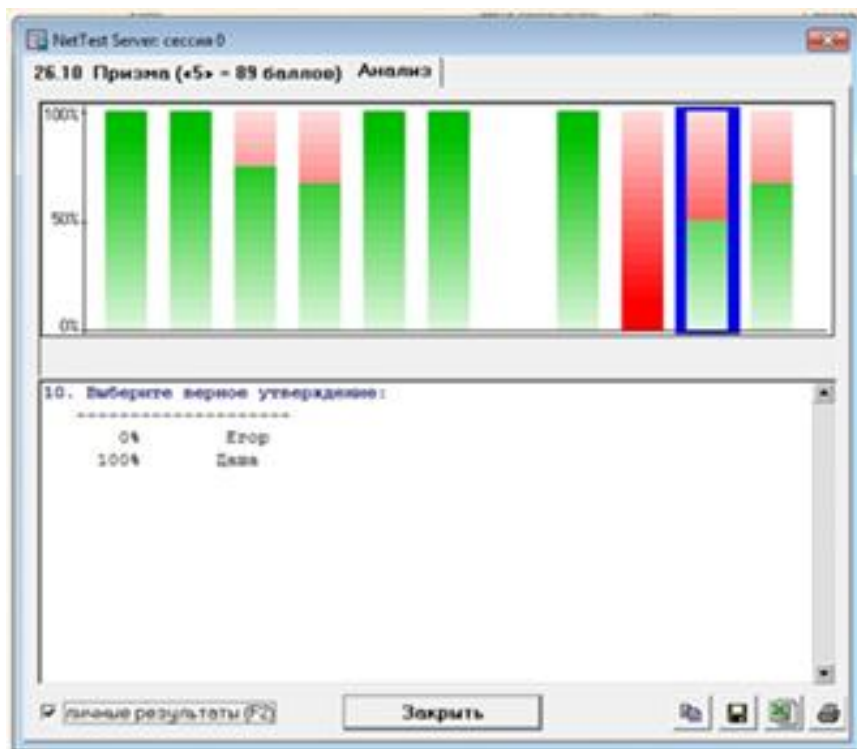
Можно через проектор показывать всем, стимулируя интенсификацию учебной деятельности.



Анализ результатов учебной деятельности.

Зелёный столбик – на вопрос ответили все учащиеся.

Красный столбик – задачу никто не смог решить. Часть столбика зелёная, часть красная, кто-то решил, а кто-то нет. Не виден столбик, пока никто не показал решение.



Анализ ответов в режиме показа личных результатов.

Задание под № 10 один учащийся ответил правильно, другой нет, остальные ещё не дали ответа.

Мой опыт использования тестирующей системы даёт положительный результат.

Сокращается время на проверку базовых знаний учащихся и умения решать стандартные задачи.

Учащийся привыкает работать самостоятельно, как на экзамене.

Демонстрация текущих результатов, вызывает желание быть победителем. Мне, как учителю, видны слабые места в подготовке учащегося. Особенно хорошо использовать тестирующую систему для подготовки к экзаменам и ВПР в компьютерном формате.

Ссылка для скачивания программного комплекса NetTest:

<http://kpolyakov.spb.ru/prog/nettest/nettget.htm>

Демонстрационная версия программного комплекса **NetTest** распространяется свободно.

Демонстрационная версия комплекса **компьютерного тестирования NetTest** имеет некоторые ограничения:

в каждой папке программа «видит» только один тест;

невозможно запустить несколько экземпляров серверной программы, чтобы тестировать одновременно по разным темам (например, при сдаче «хвостов»).

Не поддерживается обмен данными по протоколам TCP/IP без использования разделяемого ресурса.

Эти ограничения снимаются в **профессиональной версии**, которая **бесплатна** для некоммерческого использования в государственных учебных заведениях. По поводу получения профессиональной версии комплекса **NetTest** надо связаться с автором.

В связи с внедрением компьютерного единого государственного экзамена по информатике (КЕГЭ) возрастает роль тестирующих систем. Для того, чтобы выпускник школы успешно справился с заданиями КЕГЭ, ему необходимо умение работать с тестирующими системами которые автоматизируют процедуру выбора вопросов из базы данных, выполняют обработку и анализ результатов теста.

Спасибо за внимание!

Тезисы к докладу:

В связи с внедрением компьютерного единого государственного экзамена по информатике (КЕГЭ) возрастает роль тестирующих систем. В настоящее время, на мой взгляд, лучшей тестирующей системой является программный комплекс Net Test.

При составлении тестов желательно использовать вопросы и задачи, проверяющие все основные знания и умения в соответствии с программными требованиями. Основная часть задания должна быть ориентирована на проверку достижения учащимися планируемых результатов обучения. Тесты

обеспечивают возможность объективной оценки знаний и умений в баллах по единым для всех учащихся критериям.

Для того чтобы выпускник школы успешно справился с заданиями КЕГЭ, ему необходимо умение работать с тестирующими системами, которые автоматизируют процедуру выбора вопросов из базы данных, выполняют обработку и анализ результатов теста.